

Модуль формирования .PSP:« [gati.zip](#) » (26.04.2011).

В соответствии с «Планом перехода на предоставление исполнительными органами государственной власти Санкт-Петербурга государственных услуг в **электронном виде**» (распоряжение Правительства Санкт-Петербурга от 10.08.2010 № 79-рп)

Государственная административно-техническая инспекция с

июля 2012 года

будет предоставлять возможность подачи документов для оформления ордеров на производство земляных строительных и ремонтных работ, как через многофункциональные центры, так и в электронном виде. Все работы, связанные с этим переходом, будут выполняться поэтапно.

Наиболее сложным, как с точки зрения технической реализации, так и в организационном плане, является разработка и внедрение в согласовательный процесс механизмов работы с **графической частью** проектной документации (схемы, чертежи, планы). Для решения этой задачи требуется принятие

единых правил (стандартов)

«цифрового» обозначения размещения объектов (зон производства работ) с учетом их территориальной привязки, и разработка соответствующего

программного обеспечения

, реализующего возможность конвертации информации в соответствии с этими правилами (стандартами). Результатом решения данной задачи должен стать переход на

«безбумажную»

работу с проектной документацией на всех этапах её согласования и оформления ордера на производство работ.

В настоящее время в ГАТИ уже разработан и готовится к утверждению «Протокол электронного обмена пространственными данными» ([Протокол](#)). Технические специалисты проектирующих и подрядных организаций могут ознакомиться с описанием [Протокола на этой странице](#), либо в помещении ГАТИ в каб. 325.

С марта 2011 года, в порядке эксперимента, ГАТИ начинает приём на электронных носителях (или по электронным каналам связи) документов, содержащих графические

данные, подготовленные в соответствии с Протоколом. Электронные документы, на данном этапе, сдаются в дополнение к основному комплекту документов. Электронные документы не являются обязательными, но, в случае их наличия, позволят сократить сроки оформления ордеров **до пяти дней**.

Как подготовить электронные документы в соответствии с Протоколом?

Для тех организаций, в которых используется программное обеспечение AutoCAD, достаточно запустить программный модуль (макрос pmogis.dvb) и воспользоваться им для конвертации необходимых для предоставления в ГАТИ слоёв проекта. ([см. «Рекомендации по работе с макросом pmogis»](#))

ВАЖНО! Поскольку обработка передаваемых в ГАТИ материалов производится программно, то к ним предъявляются соответствующие требования.

1. Конвертируемый проект должен быть обязательно выполнен в местной системе координат (МСК-64).
2. Конвертации подлежат только те слои проекта, которые относятся к существу оформляемого ордера (новая или ремонтируемая сеть, зона производства работ, временное ограждение, бытовой городок, строительные леса) (НЕ требуются слои подосновы и существующих сетей, НЕ требуются вспомогательные слои).
3. Конвертируемые слои по своему составу не должны быть избыточными (избыточность – мелкие не принципиальные детали, в т.ч. размеры, сноски, отметки и цветовая перегруженность).
4. Обратите особое внимание на «чистоту» конвертируемых слоёв.
5. Конвертируемые слои (на данный момент) могут включать в себя «линии», «полилинии» (LightweightPolyline) (включая дуги с показателем bulge от -1 до +1), «окружности», «эллипсы», «арки», «текст» (text), «блоки» (BlockRef) (без включения в них других блоков и размером не более 150 метров). Данный перечень в последующем будет расширяться. Планируется разработка аналогичных модулей и для других САПР. Кроме того, программные модули могут разрабатываться самостоятельно в соответствии с [Протоколом](#).
6. Имя слоя не должно содержать знаки препинания и быть более 50 символов.

После конвертации графический материал может быть распечатан в виде штрихкода в составе любого текстового документа (пояснительная записка, письмо, и др.), либо

передан в виде файла. В дальнейшем для этих целей предусматривается внедрение более единообразного документа – «цифровой паспорт проекта».

Рекомендации по работе с макросом «ptogis».

Данный программный модуль в настоящее время находится в стадии тестирования и доработки, поэтому в его работе могут возникать сбои. ГАТИ будет признательна за предоставление о них информации по адресу gati@gati-online.ru. т. 579-70-61, 579-46-42.

Установка ПО на компьютер

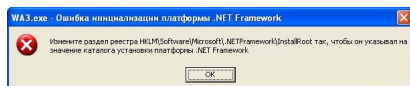
После загрузки файла « [gati.zip](#) » с сайта ГАТИ распакуйте его и полученную папку «gati» со всем содержимым скопируйте в корневой каталог диска «С:» (на нынешнем этапе тестирования ПО иного способа инсталляции не предусмотрено).

Если при работе возникнет ошибка вида:



то это следствие отсутствия среды .NET Framework, Вам необходимо установить дистрибутивный пакет Microsoft .NET Framework версии 2.0. (<http://www.microsoft.com/downloads/ru-ru/details.aspx?FamilyID=0856EACB-4362-4B0D-8EDD-AAB15C5E04F5>) или выше.

Если среда .NET Framework установлена и появляется ошибка вида:



то Вам необходимо запустить и выполнить « C:gatinetframework.reg », либо самостоятельно создать ключ реестра:

[HKEY_LOCAL_MACHINE\SOFTWARE\Microsoft.NETFramework]

"InstallRoot"="C:\WINDOWS\Microsoft.NET\Framework\"

При наличии установленного на компьютере ПО «MapInfo», проверку результатов конвертации слоев «AutoCad» можно осуществить выполнив модуль [pmo_gis.MBX](#).

Способы формирования документов, содержащих пространственные данные.

—

Всего предусмотрено 4 основных типа документов с пространственными данными:

1. «Паспорт проекта».
2. Текстовый документ с включением пространственных данных в виде штрихкодов.
3. Текстовый документ с включением пространственных данных в виде текстовых строк.
4. Обратите особое внимание на «чистоту» конвертируемых слоёв.
5. Текстовый документ с прилагаемыми к нему файлами пространственных данных.

Формирование «Паспорта проекта»

Паспорт проекта – документ установленного формата, включающий в свой состав в виде штрихкодов все необходимые для согласований слои проекта, представленные в соответствии с « [протоколом электронного обмена пространственными данными](#) ». Для печати «Паспорта» требуется установка MS Office 97 или более.

В настоящее время формат и состав паспорта проекта находятся в стадии согласований и утверждения. Инструкция по его заполнению будет опубликована по завершении этих процедур

Общий (примерный) вид паспорта проекта приведен ниже.



Формирование текстовых документов с включением пространственных данных в виде штрихкодов или строк.

Документ произвольной формы (письмо, пояснительная записки, и пр.) с включением в него обозначений пространственных данных (слоёв проекта) в виде штрихкодов или специальных кодовых строк. Документ с штрихкодами (см.рисунок) может передаваться в электронном и бумажном виде, а документы с кодовыми строками – только в электронном виде.



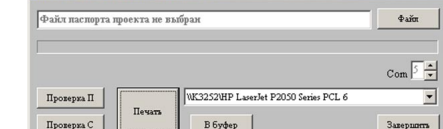
Создание паспорта проекта. Анабасин вводит имя файла в раскрывающемся списке «Имя файла» и нажимает кнопку «Сформировать».



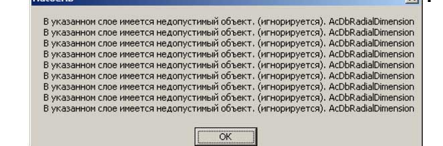
После нажатия кнопки «Сформировать» появляется сообщение об успешном формировании паспорта проекта.



После нажатия кнопки «Печать» появляется сообщение об успешной печати паспорта проекта.



После нажатия кнопки «Печать» появляется сообщение об успешной печати паспорта проекта.



После нажатия кнопки «Печать» появляется сообщение об успешной печати паспорта проекта. Все элементы, которые не удалось конвертировать, будут выведены в список «Не удалось конвертировать».